

# ELLE DECORATION

**VENISE**  
CITÉ DES ARTS  
en 24 adresses  
incontournables

## PREMIERS SOLEILS

4 MAISONS OUVERTES  
SUR LA NATURE



**OUTDOOR**  
LE MOBILIER  
DE JARDIN PREND  
DES COULEURS

SHOPPING  
**CARRELAGE**  
ATOUT MAJEUR  
DU DÉCOR

**Tendances**  
**LA CÉRAMIQUE**  
SORT DU CADRE  
**LES ANNÉES 90**  
REVIENNENT !  
**LA LAINE**  
MATIÈRE FIL GOOD

L 14126 - 333 - F: 5,90 € - RD

N°333 MAI 2026  
FRANCE METRO: 5,90€ - AND: 6,50€ - D: 8,90€  
BEL: 6,40€ ESP: 6,50€ - GR: 6,50€ - IT: 6,50€  
LUX: 6,90€ - PORT CONT: 6,90€ - DOM S: 6,90€  
TOM S: 1100XPF - CAN: 11,95€ CAD CH: 9,70€ CHF  
MAR: 80MAD - TUN: 20TND

CMI  
FRANCE



## SLOW LIFE

Parce que ces maisons célèbrent la douceur de vivre et la lenteur, parce qu'elles se fondent dans une nature calme et apaisante, parce qu'elles abritent des décors sobres ponctués de meubles et d'objets minutieusement choisis, elles nous ont conquis ! En cette période agitée, elles invitent à prendre le temps comme si l'on était seul au monde.

Clémence Le Boulanger



### Moment suspendu

Cette maison de vacances au sud de Lisbonne, signée des architectes Soduca et Mérillau, incarne à merveille l'art de vivre au ralenti. Devant la cheminée, fauteuil "004" d'Antti et Vuokko Nurmesniemi, bout de canapé artisanal rapporté d'Indonésie et chaise du sculpteur Alain Cirelli, années 70-80 (Lire pages suivantes.)



Dans le salon ouvert sur l'extérieur  
matières naturelles et palette claire  
distillent une atmosphère ultra-apaisante

**Le défi était de taille :** « Il a fallu repenser un terrain de cent hectares entièrement déboisé par le précédent propriétaire. C'était sordide ! », se rappellent Daniel Suduca et Thierry Mérillou. Les acquéreurs, qui ont acheté sans même avoir visité le lieu, ont accordé une confiance totale aux deux architectes pour la réalisation de leur projet. L'unique consigne ? Du blanc immaculé et de l'espace pour une maison familiale facile à vivre. Habitué à travailler dans la région de Melides, au sud de Lisbonne, le duo a opté pour une architecture traditionnelle scindée en deux volumes distincts accueillant les pièces à vivre d'un côté, les chambres de l'autre, séparées par une grande terrasse et un bassin évoquant les anciens abreuvoirs.

Implantée en haut d'une dune, la villa s'ouvre à 360 degrés sur l'horizon, l'océan Atlantique et la pinède replantée. À l'intérieur, l'espace, lumineux, semble lui aussi s'étirer, dominé par un blanc enveloppant. Le bâtiment principal est coiffé d'un toit à double pente offrant six mètres de hauteur sous plafond. Majoritairement dans des teintes neutres, le mobilier a été choisi ▶

#### En pente douce

Dans une palette mêlant blanc, écru et teintes sable, la pièce à vivre joue la carte de la sobriété et de l'élégance, ponctuée de pièces fortes comme les fauteuils laqués blanc de Robert Mallet-Stevens, les lampes danoises en bois des années 1970 ou la table basse "Kvadrat" (1975) en bois du Suédois Roland Wilhelmsson (Karl Andersson & Söner). Dessus, coupe en céramique de Bela Silva. Banquette maçonnée et poufs en raphia chinés. Immense tapis en sparte tissé main.

# Là-haut sur la dune

Dans la région de Melides, au sud de Lisbonne, une maison de vacances inventée de toutes pièces par les architectes Daniel Suduca et Thierry Mérillou incarne une forme de luxe presque rare, celui qui ne cherche ni à impressionner ni à dominer le paysage, mais à s'y fondre avec justesse et élégance.

par Audrey Schneuwly  
photos Gaëlle Le Boulicaut

## Respiration

Sous une charpente en bois à double pente typique de la région, le salon coule des jours paisibles. Les murs chaulés font écho à la teinte claire de l'enduit effet béton ciré du sol, dessinant un décor lumineux, presque monacal. De gauche à droite, fauteuil "Favela" en bois des frères Campana, photo de Samuel Lannier (Galerie Saint Jacques) et céramiques de Rosa Ramalho. Devant, un bout de canapé en plâtre signé Patrice Dangel. Au fond, on aperçoit la cuisine.





avec soin, chiné, dessiné ou maçonné sur place. Quelques œuvres de Jean Lurçat ou de l'artiste marocain Ali Maimoun, des céramiques artisanales et des pièces d'art populaire se détachent élégamment sur la blancheur des murs chaulés et apportent de subtiles touches de couleur çà et là.

Pensée pour une famille sportive, la demeure se prolonge à l'extérieur avec une vaste piscine aux lignes graphiques. Plus bas, un terrain de padel, un court de tennis et une salle de sport en plein air s'intègrent parfaitement dans le paysage. Au terme de dix-huit mois de travaux, gageons que les propriétaires ont été immédiatement envahis par une sensation de quiétude et de bien-être ■ Rens. p. 192.

#### Te amo Alentejo ↑

Dans l'esprit des constructions traditionnelles de la région, l'architecture reprend l'idée de la maison de maître d'un côté et de la grange de l'autre. Située à gauche, la maison à vivre est reliée à la partie chambres par une terrasse et un bassin réinterprétant l'abreuvoir des fermes d'antan. Banc en bois peint d'Umberto Pasti et jarre chinée dans le coin.



#### À la fraîche

Dans le prolongement du salon, une terrasse ombragée par un brise-soleil en bois s'ouvre sur le parc environnant. Autour de la table basse en céramique de Roger Capron, trois fauteuils "Paris" d'Arne Jacobsen (Sika Design) et deux modèles vintage en osier prennent le soleil de fin d'après-midi.

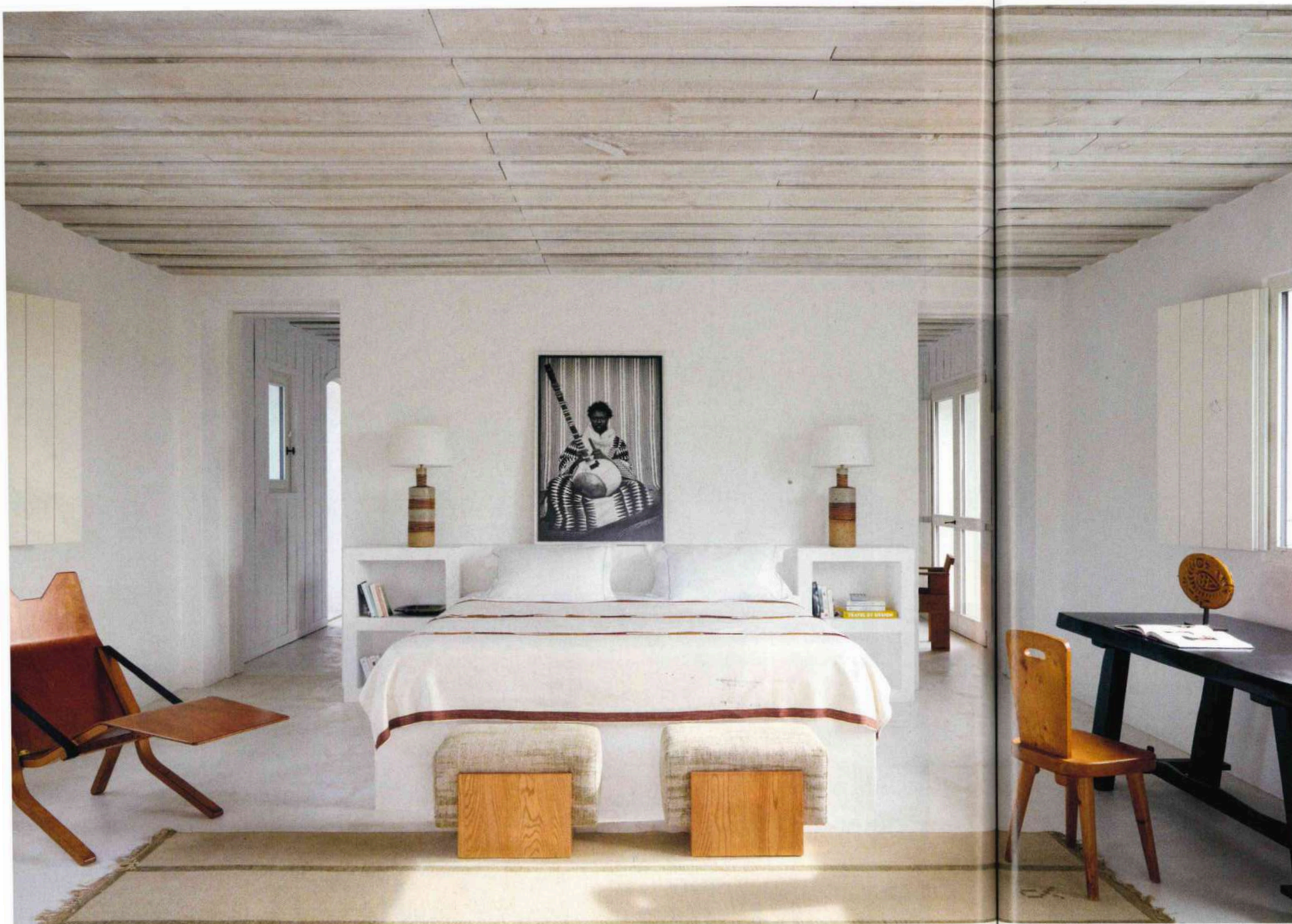
Des matériaux bruts – paille, bois, raphia –  
côtent des pièces vintage signées  
Perriand, Lurçat, Magistretti...

#### À la table des grands

La salle à manger se structure autour d'une table et de suspensions dessinées par Daniel Suduca et Thierry Méridou (Galerie Saint Jacques). Autour, des chaises "Bauche n°19" en paille tressée de Charlotte Perriand et deux fauteuils "Hat Trick" de Frank Gehry (Knoll) des années 90 font dialoguer ces icônes du design. Buffet artisanal français dans la veine « néo-rustique moderne ». Au mur, les céramiques de Jean Lurçat apportent une note colorée.

#### Faites vos jeux!

Dans un angle du salon, une table en pin massif signée Rainer Daumiller est entourée de quatre fauteuils "Carimate" de Vico Magistretti, le tout années 1960. Au fond, l'œuvre d'Ali Maimoun (Galerie Saint Jacques) capte le regard tandis qu'au premier plan, le fauteuil "004" habillé de noir et blanc des Finlandais Antti et Vuokko Nurmesniemi, années 70 (Carpenters Workshop Gallery) parade devant la cheminée.



**Rêve d'épure ↑**

Pensée comme un véritable lieu de vie, la chambre séduit par son volume généreux. La tête de lit maçonnée intègre de part et d'autre des tables de chevet surmontées de lampes danoises en grès des années 60 signées Tue Poulsen. Au centre, photo en noir et blanc de Manolo Yllera. Face au bureau en bois noirci d'Olavi Hanninen, une chaise de Christian Durupt, Méribel, années 60, tient tête à une céramique de Georges Jouve. À gauche, chaise longue "Neptune", 1953, d'Ernest Race. Au fond, un petit salon prolonge l'espace.

**Ecrin de beauté →**

Ode à la simplicité dans cette salle de bains immaculée qui joue la carte de l'épure. Seul le guéridon de Mattia Bonetti apporte une touche sculpturale tandis que la chaise danoise en pin des années 1960 affirme un caractère brut et intemporel. Les miroirs festonnés chinois créent un jeu de reflets subtil.



Sur un domaine où la nature s'épanouit librement, **déjeuners, baignades et séances sportives rythment les journées**



**Sous la pergola**

Quoi de mieux qu'une grande table nimbée des senteurs d'eucalyptus? Sur la terrasse ombragée jouxtant la cuisine, la table et les bancs signés Daniel Suduca et Thierry Mérillou sont accompagnés de chaises d'Umberto Pasti (Now on the Ocean). Pichets (Atelier Buffile).

**Garder la ligne**

Depuis la terrasse, le chemin en lattes de bois file vers l'immense piscine (27 x 12 m). Un bassin taillé pour les longueurs matinales comme pour les après-midi au soleil, allongé sur l'un des transats (Ehimo). Autour, grenadiers, pins et graminées composent un décor à la fois vibrant et apaisant.

